

Depending on model purchased,
unit may not be exactly as shown.

*Selon le modèle que vous avez
acheté, le meuble peut ne pas
ressembler à l'illustration.*

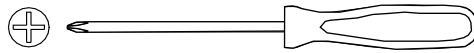
**READ ALL INSTRUCTIONS
BEFORE PROCEEDING.**

**VEUILLEZ LIRE TOUTES LES
INSTRUCTIONS AVANT DE
DÉBUTER.**

1. Read all instructions before proceeding. Not following instructions may result in personal harm or damage to your furniture.
2. Two people are required for safe assembly of the unit.
3. Replacement parts can be obtained from any of our dealers.
4. **KEEP THESE INSTRUCTIONS FOR FUTURE REFERENCE.**

1. *Veillez lire toutes les instructions avant de débiter. Le fait de ne pas suivre les instructions peut causer des blessures ou endommager votre mobilier.*
2. *Deux personnes sont nécessaires pour assembler ce meuble en toute sécurité.*
3. *Vous pouvez acheter des pièces de rechange chez tous de nos détaillants.*
4. **CONSERVEZ LES INSTRUCTIONS POUR RÉFÉRENCE ULTÉRIEURE.**

TOOLS REQUIRED:
OUTILS NECESSAIRES:

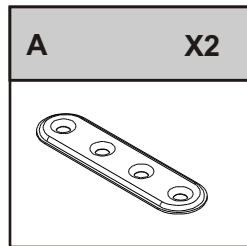


A step stool may be required.

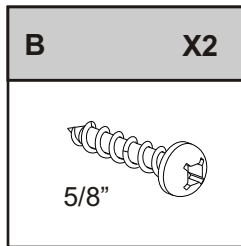
Un escabeau peut s'avérer utile.



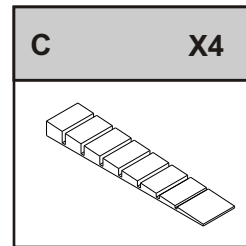
HARDWARE:
QUINCAILLERIE:



A **X2**
#16155
Plate/Plaque



B **X2**
#12117
Screw/Vis #8, 5/8"

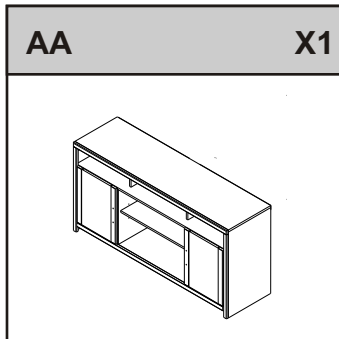


C **X4**
#13032
Shim/Cale

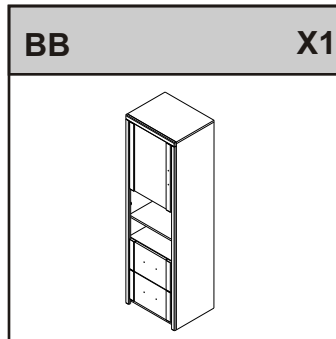
Shims are included with the Towers.

Vous trouverez des cales avec les tours.

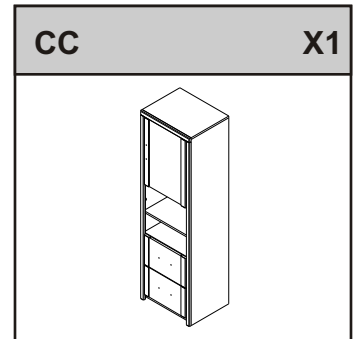
COMPONENTS:
COMPOSANTES:



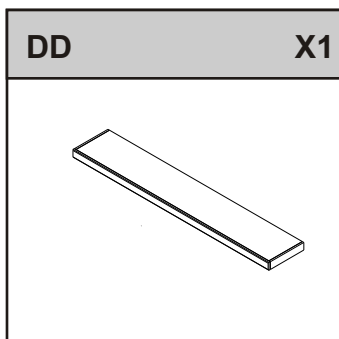
AA **X1**
Base/Base



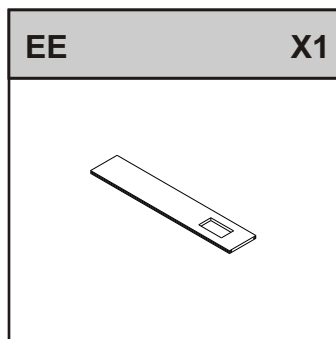
BB **X1**
Left Tower/Tour à Gauche



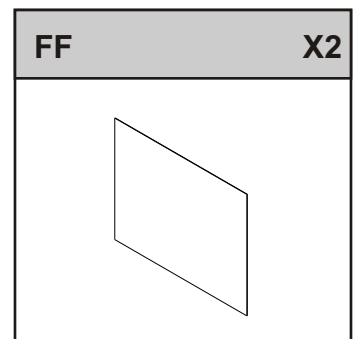
CC **X1**
Right Tower/Tour à Droite



DD **X1**
Bridge/Pont



EE **X1**
Centre Panel/Panneau Centre



FF **X2**
Back Panel/Panneau Arrière

STEP 1

Unpacking the Base Unit (AA):

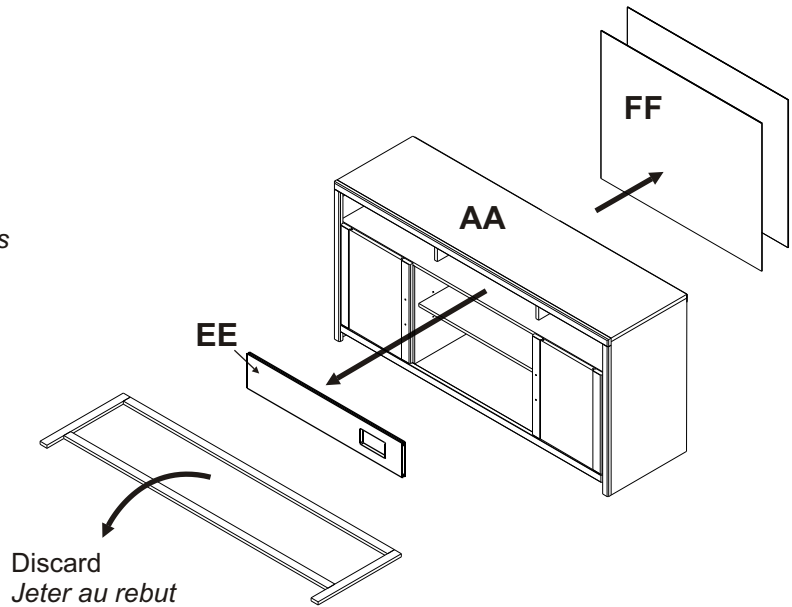
The Centre Panel (EE) is packed in the front of the unit, wrapped in foam, and the Back Panels (FF) are strapped to the back of the Base. The Centre Panel and Back Panels will be used to assemble the Optional Back Panel.

The shipping skid may be discarded

Débaler la base (AA):

Le panneau du centre (EE) se trouve dans le devant du meuble, emballée dans de la mousse. Les panneaux arrière (FF) sont fixés au dos de la base. Le panneau du centre et les panneaux arrière serviront à assembler le panneau arrière en option.

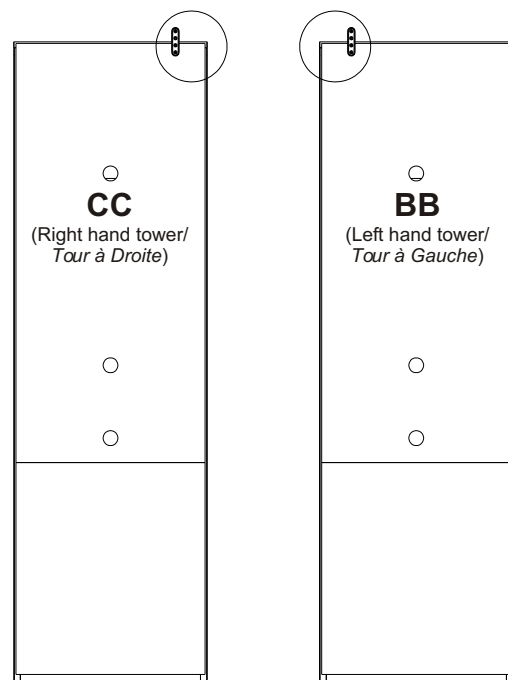
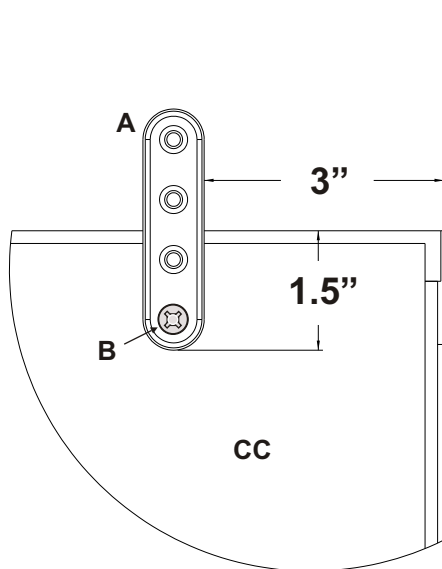
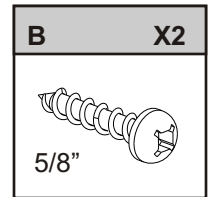
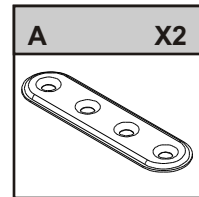
Vous pouvez mettre la plate-forme de livraison au rebut.



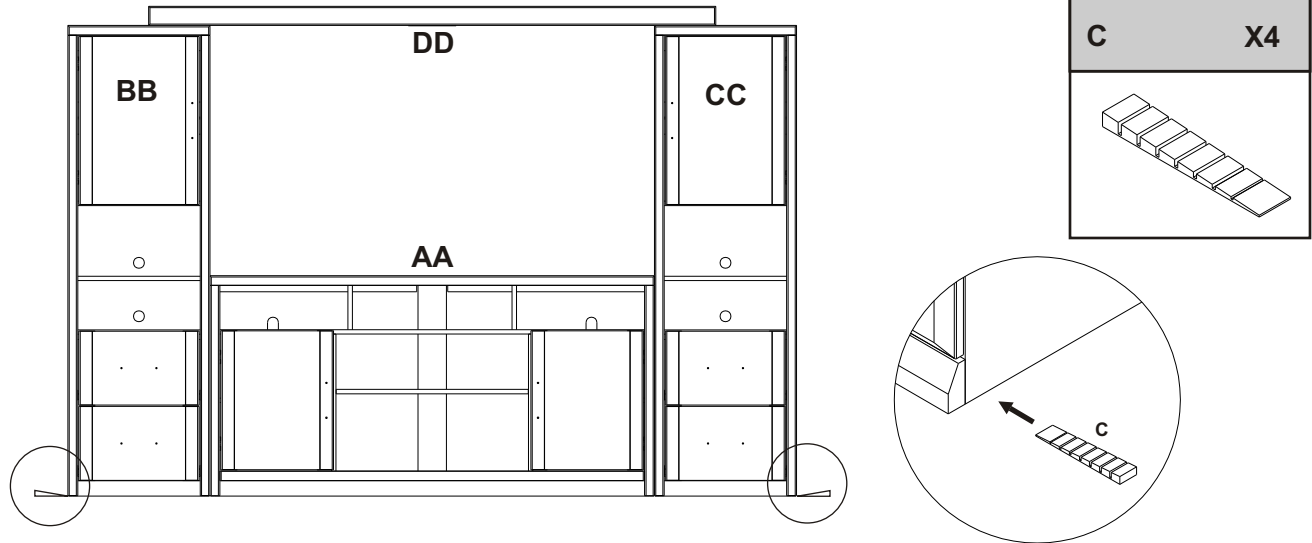
STEP 2

Attach Plate (A) to the backs of Towers (BB and CC) using Screw (B) as shown.

Fixer la plaque (A) aux dos des tours (BB et CC) à l'aide de vis (B), tel qu'indiqué.



STEP 3



Position the Base (AA) in the desired location. Arrange the Towers (BB and CC) on either side as shown. If the towers require leveling, use Shims (C) as shown (Shims and their instructions are included with the towers). Set the Bridge (DD) on top of the towers using the plates (Step 2) as stops.

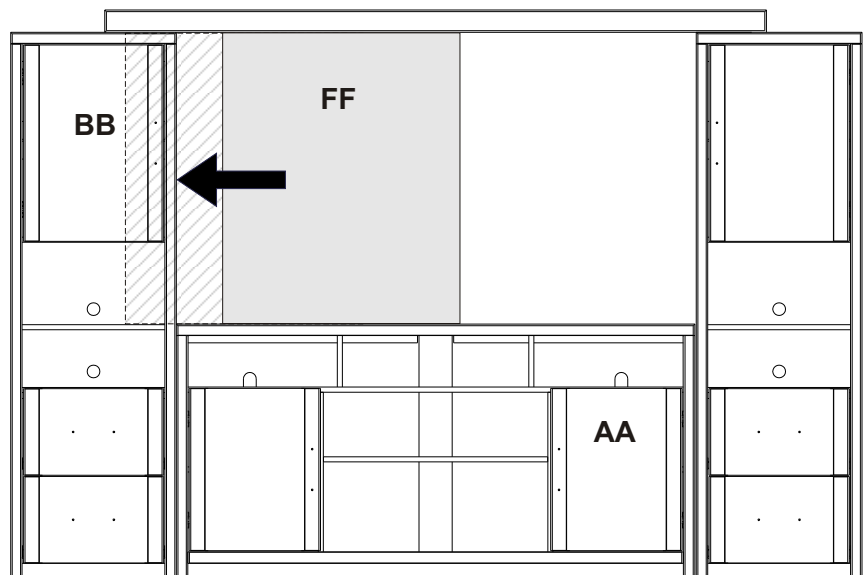
Placer la base (AA) à l'endroit souhaité. Placer les tours (BB et CC) de chaque côté, tel qu'illustré. Le cas échéant, utiliser les cales pour mettre les tours au niveau, tel qu'illustré (Les cales et les instructions s'y rapportant sont comprises avec les tours). Placer le pont (DD) sur les tours à l'aide des plaques (Step 2) comme butées.

TO ASSEMBLE OPTIONAL BACK PANEL: COMMENT ASSEMBLER LE PANNEAU EN OPTION:

STEP 4

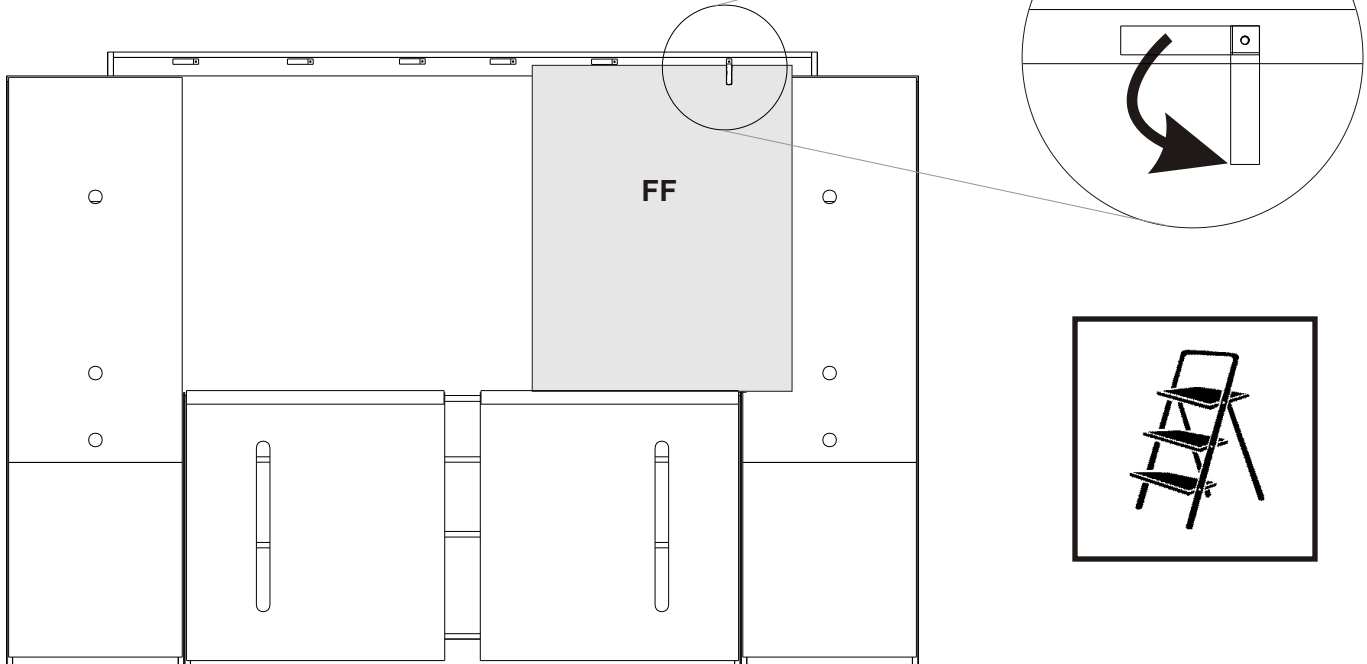
Insert one Panel (FF) into the groove at the back of the Base (AA). Slide it to the left until it overlaps the Tower (BB) by approximately 5".

Insérer un panneau (FF) dans la rainure qui se trouve à l'arrière de la base (AA). Glisser le panneau vers la gauche jusqu'à ce qu'il dépasse la tour (BB) d'environ 5 pouces.



STEP 5

BACK VIEW/VUE DE DOS



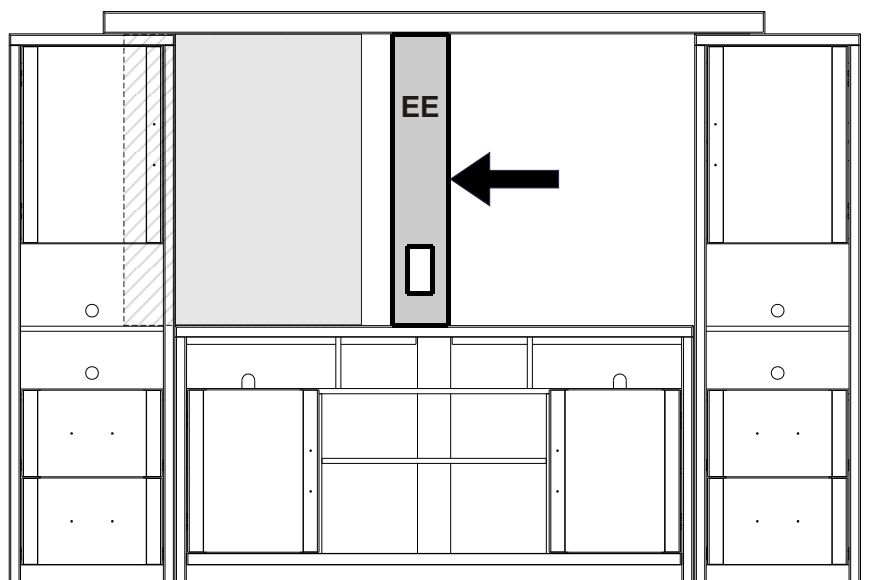
With the aid of a step-stool, secure the back panel FF with one clip, as shown.

À l'aide d'un escabeau, fixer le panneau arrière FF avec une agrafe, tel qu'illustré.

STEP 6

Put Centre Panel EE in place so that the back panel fits into the groove on the left side of the Centre Panel.

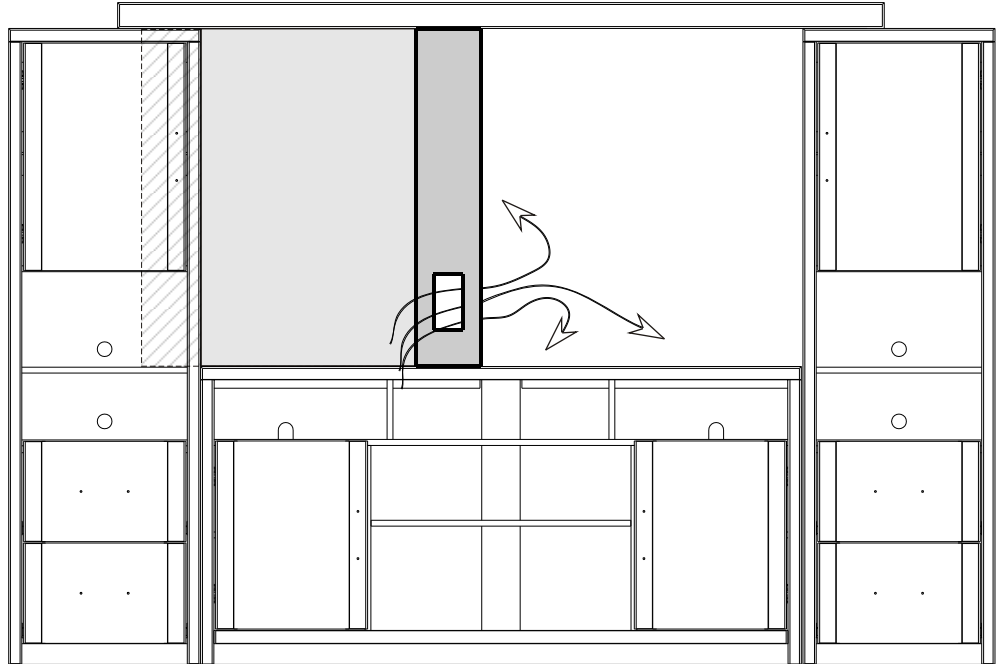
Placer le panneau du centre EE en place de façon à ce que le panneau arrière rentre dans la rainure qui se trouve du côté gauche du panneau du centre.



STEP 7

It is suggested that you do any necessary wire or electrical cable organization now as it will be difficult once all the panels are in place.

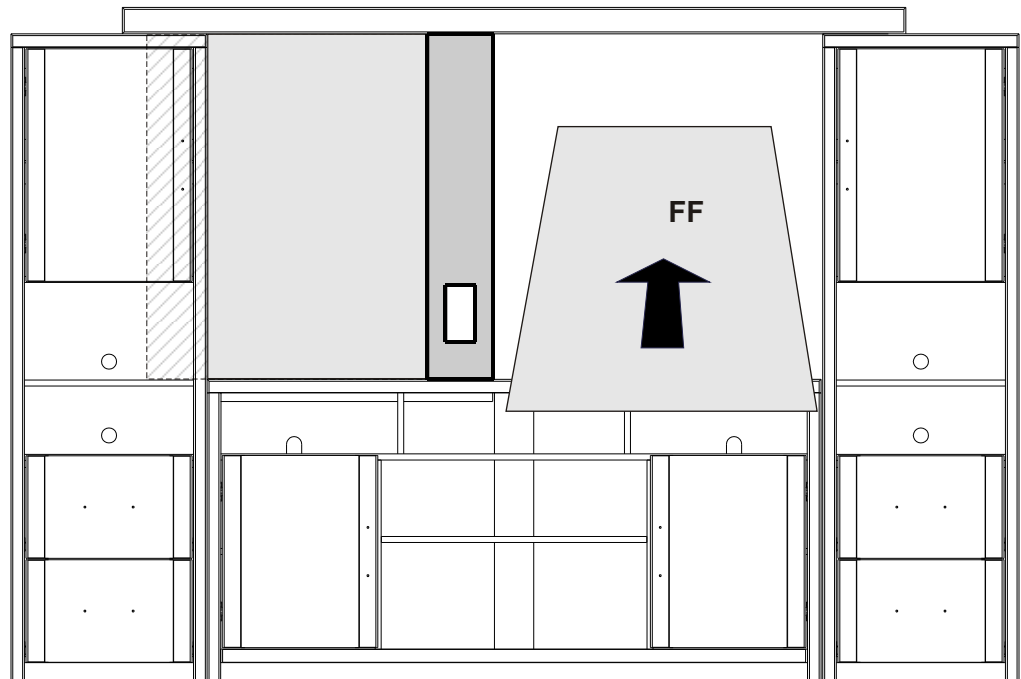
Nous vous suggérons de mettre en place ou organiser les fils électriques nécessaire maintenant car cette tâche deviendra difficile une fois tous les panneaux en place.



STEP 8

Insert the second Panel (FF) through the opening and set it into the groove at the back of the base unit.

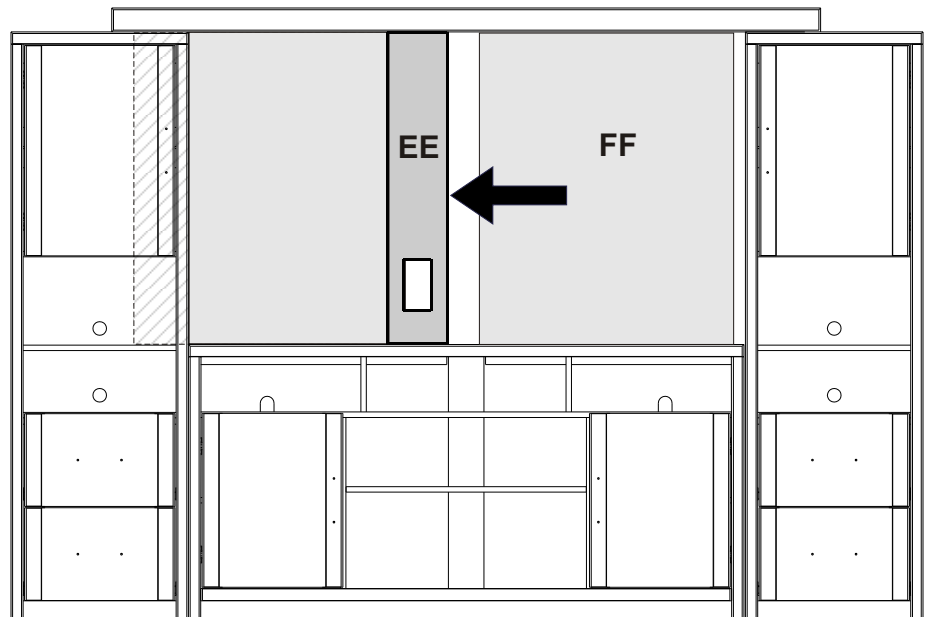
Insérer le deuxième panneau (FF) dans l'ouverture et le placer dans la rainure qui se trouve dans le dos de la base.



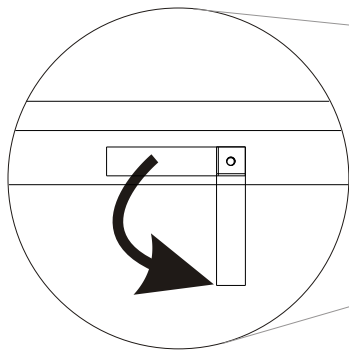
STEP 9

Gently slide the panel FF to the left and fit it into the groove on the Centre Panel EE.

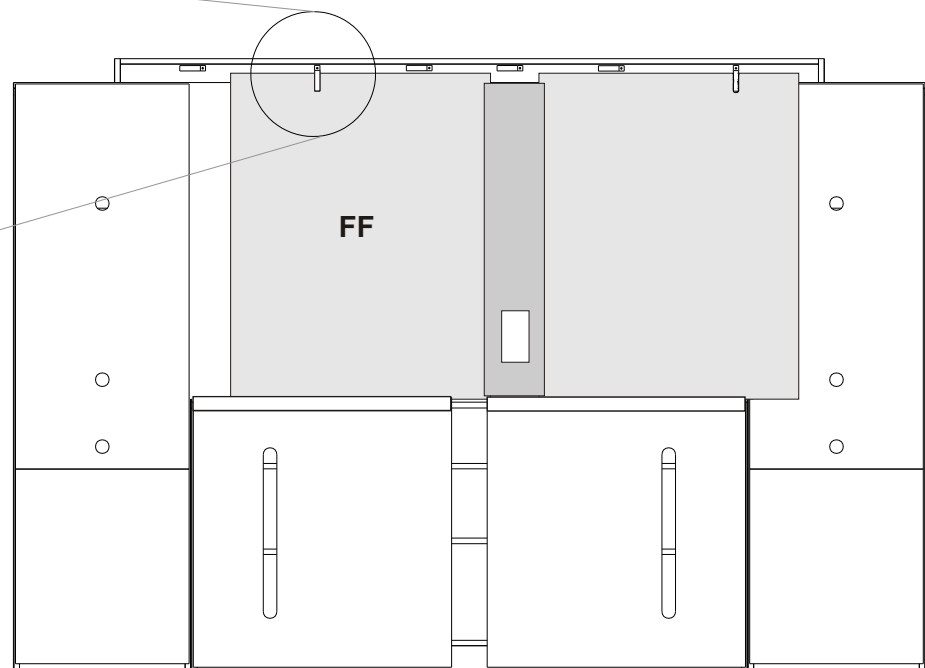
Glisser doucement le panneau FF vers la gauche et le placer dans la rainure du panneau du centre EE.



STEP 10



BACK VIEW/VUE DE DOS



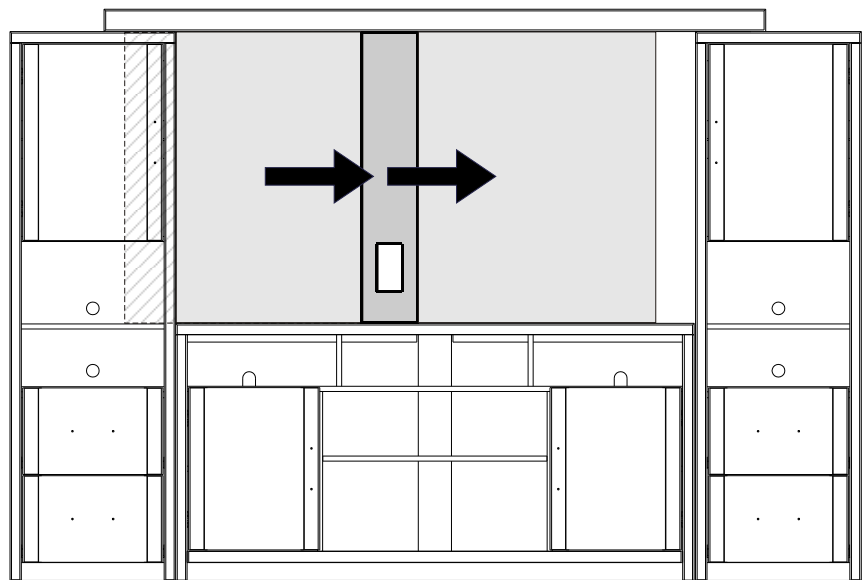
With the aid of a step-stool, secure the second panel FF with one clip, as shown.

À l'aide d'un escabeau, fixer le deuxième panneau FF avec une agrafe, tel qu'illustré.

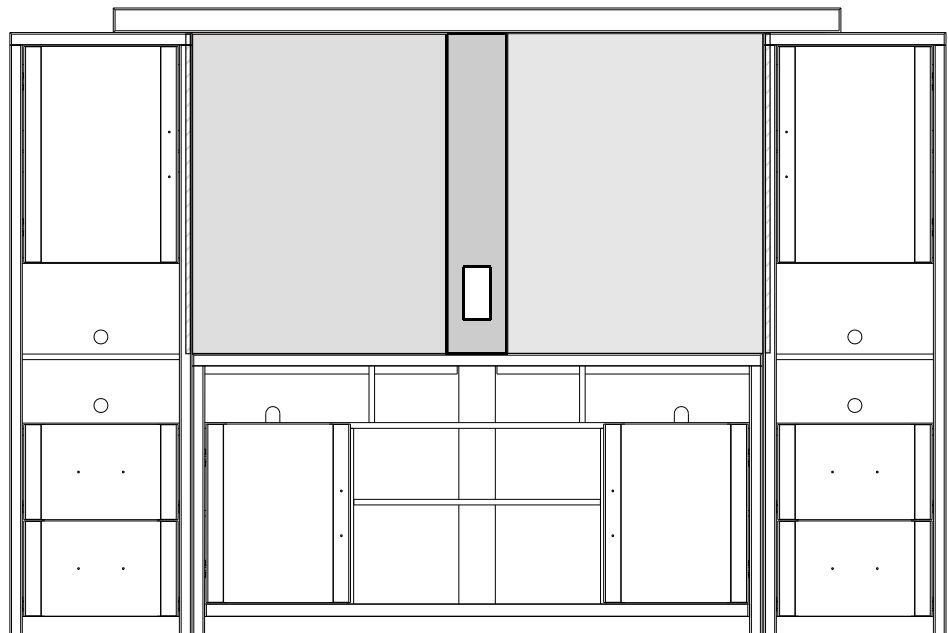
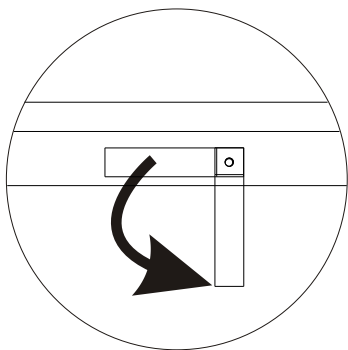
STEP 11

Carefully slide all panels to the right so that the Centre Panel EE is centred on the base and the Back Panels FF slightly overlap the towers.

Glisser doucement les panneaux vers la droite pour centrer le panneau du centre EE sur la base. Les panneaux arrière dépasseront légèrement les tours.



STEP 12



FRONT VIEW/VUE DE FACE

Once all back panels are in place, secure the assembly from the back with the remaining clips, as shown. A step-stool may be needed to reach behind the Wall Assembly.

Une fois tous les panneaux en place, fixer le tout avec les agrafes restantes, tel qu'illustré. Un escabeau peut s'avérer utile pour rejoindre le dos du meuble.